



**ЭРҮҮЛ МЭНДИЙН ХӨГЖЛИЙН ТӨВ
ЭМНЭЛГИЙН ТОНОГ ТӨХӨӨРӨМЖИЙН АЛБА**

**ЭМНЭЛГИЙН ТОНОГ ТӨХӨӨРӨМЖИЙН
АШИГЛАЛТ, ЗАСВАР ҮЙЛЧИЛГЭЭНИЙ
ӨНӨӨГИЙН БАЙДЛЫН ҮНЭЛГЭЭ**

УЛААНБААТАР ХОТ
2017 он

АГУУЛГА

НЭГ. АЖЛЫН ҮНДЭСЛЭЛ, ЗОРИЛГО

ХОЁР. ЭМНЭЛГИЙН ТОНОГ ТӨХӨӨРӨМЖИЙН АШИГЛАЛТ, ЗАСВАР
ҮЙЛЧИЛГЭЭНИЙ ӨНӨӨГИЙН БАЙДЛЫН ҮНЭЛГЭЭ ХИЙХ АРГА ЗҮЙ

ГУРАВ. ЭМНЭЛГИЙН ТОНОГ ТӨХӨӨРӨМЖИЙН АШИГЛАЛТ, ЗАСВАР
ҮЙЛЧИЛГЭЭНИЙ ӨНӨӨГИЙН БАЙДЛЫН ҮНЭЛГЭЭНИЙ ТАЙЛАН

3.1 ЭРҮҮЛ МЭНДИЙН БАЙГУУЛЛАГЫН ИНЖЕНЕР, ТЕХНИКЧ

3.2 ЭМНЭЛГИЙН ТОНОГ ТӨХӨӨРӨМЖИЙН АШИГЛАЛТ

3.3 ЭМНЭЛГИЙН ТОНОГ ТӨХӨӨРӨМЖИЙН ЗАСВАР ҮЙЛЧИЛГЭЭ

3.4 ЭМНЭЛГИЙН ТОНОГ ТӨХӨӨРӨМЖИЙН БҮРТГЭЛ МЭДЭЭЛЭЛ

ДӨРӨВ. ДҮГНЭЛТ

ТАВ. САНАЛ, ЗӨВЛӨМЖ

Хавсралт 1. Эрүүл мэндийн яамны харъяа төв эмнэлэг, тусгай мэргэжлийн төвийн мэдээлэл

Хавсралт 2. Нийслэлийн эрүүл мэндийн газрын харъяа эрүүл мэндийн байгууллагуудын мэдээлэл

Хавсралт 3. Аймгуудын Эрүүл мэндийн газар, Нэгдсэн эмнэлэг, БОЭТ, СЭМТөвүүдийн мэдээлэл

НЭГ. АЖЛЫН ҮНДЭСЛЭЛ

Сүүлийн жилүүдэд эрүүл мэндийн салбарт эмнэлгийн тоног төхөөрөмжийн шинэчлэл ихээхэн хийгдэн шинэ дэвшилтэт техник, технологи хурдацтай нэвтэрч байгаагийн хэрээр оношилгоо, эмчилгээний тоног төхөөрөмжүүдийн бүтэц, зохион байгуулалт улам бүр нарийсаж байгаа тул эмнэлгийн тоног төхөөрөмжийн хэвийн найдвартай үйл ажиллагааг ханган ажиллах шаардлага тулгарч байна.

Эмнэлгийн тоног төхөөрөмжийн хэвийн найдвартай үйл ажиллагаа, ашиглалтад дараах хүчин зүйлүүд нөлөөлдөг . Үүнд: техникийн үзлэг үйлчилгээ, хяналт тохиргоо - 30%, тоног төхөөрөмжийн ашиглалтын үеийн ачаалал – 20%, цахилгаан хэлбэлзэл – 10%, газардуулгын систем – 10%, тоног төхөөрөмжийн байршил, зөөвөрлөлт – 3%, сэлбэг хэрэгсэл болон хугацаат сэлбэг хэрэгслийн нөөц – 22%, хэрэглэгчийн үйл ажиллагаа – 5% байна.

Өнөөдрийн байдлаар эмнэлгийн тоног төхөөрөмжийн хөрөнгийн төлөвлөлт, хуваарилалтыг оновчтой бус, засвар үйлчилгээний нэгдсэн зохицуулалт, засвар үйлчилгээнд шаардлагатай сэлбэг, хугацаат сэлбэг хэрэгслийн нөөц түүнд шаардлагатай санхүүжилт хангалтгүй, төсвийн зардлын зүйл ангид тусгагддаггүй тул тоног төхөөрөмжийн ашиглалтын хугацааг сайжруулах, хэвийн найдвартай үйл ажиллагаа алдагдахад хүрээд байна.

Люксембургийн Засгийн газар, Монгол улсын Засгийн газар, Нэгдсэн үндэсний байгууллагын Хүн амын сангийн санхүүжилтээр Монгол улсад эх, нярайн эрүүл мэндийн тусламж үйлчилгээнд шинэ техник, технологи нэвтрүүлэх замаар тусламж үйлчилгээг сайжруулах зорилготой төсөл хэрэгжиж байна. Энэхүү төслийн хүрээнд эрүүл мэндийн салбарын эмнэлгийн тоног төхөөрөмжийн ашиглалт, засвар үйлчилгээний өнөөгийн байдалд үнэлгээ хийх шаардлага тулгарч байна.

Зорилго: Эрүүл мэндийн байгууллагад ашиглагдаж байгаа эмнэлгийн тоног төхөөрөмжийн ашиглалт, засвар үйлчилгээний өнөөгийн байдлыг тодорхойлох;

Зорилт:

- Эрүүл мэндийн байгууллагын тоног төхөөрөмжийн ашиглалтын өнөөгийн байдлыг үнэлэх;
- Эмнэлгийн тоног төхөөрөмжийн засвар үйлчилгээний өнөөгийн байдлыг үнэлэх;
- Эрүүл мэндийн байгууллагын эмнэлгийн тоног төхөөрөмжийн бүртгэл мэдээллийн байдлыг тодорхойлох;

Үр дүн: Эрүүл мэндийн байгууллагад ашиглагдаж байгаа эмнэлгийн тоног төхөөрөмжийн ашиглалт, засвар үйлчилгээний өнөөгийн байдлыг үнэлж, цаашид авах арга хэмжээг тодорхойлж, бодлого боловсруулагч болон шийдвэр гаргагчдыг мэдээллээр хангана.

ХОЁР. ЭМНЭЛГИЙН ТОНОГ ТӨХӨӨРӨМЖИЙН АШИГЛАЛТ, ЗАСВАР ҮЙЛЧИЛГЭЭНИЙ ӨНӨӨГИЙН БАЙДЛЫН ҮНЭЛГЭЭ ХИЙХ АРГА ЗҮЙ

2.1 Эмнэлгийн тоног төхөөрөмжийн ашиглалт, засвар үйлчилгээний өнөөгийн байдлын судалгааны таамаглаж буй үр дүн

Энэхүү үнэлгээг хийснээр эрүүл мэндийн байгууллагад ашиглагдаж байгаа эмнэлгийн тоног төхөөрөмжийн ашиглалт, засвар үйлчилгээг нэгдсэн бодлого, стандартын дагуу зохион байгуулах, шаардлагатай журам зааврыг бэлэн болгож эмнэлгийн тусламж үйлчилгээг чанартай хүргэх боломж бүрдэнэ.

2.2 Эмнэлгийн тоног төхөөрөмжийн ашиглалт, засвар үйлчилгээний өнөөгийн байдлын үнэлгээний арга зүй ба хамрах хүрээ

Үнэлгээний арга: Үнэлгээний асуумжийн дагуу мэдээлэл цуглуулж, зарим баримт материалтай танилцан баталгаажуулна.

Үнэлгээний хамрах хүрээ:

- Эрүүл мэндийн яамны харъяа төв эмнэлэг, тусгай мэргэжлийн төв
- Нийслэлийн эрүүл мэндийн газрын харъяа эрүүл мэндийн байгууллагууд
- Аймгийн нэгдсэн эмнэлэг, БОЭТ, СЭМТөвүүд

Хугацаа: 2017 оны 11 дүгээр сарын 15-наас 12 сарын 10-ны хооронд гүйцэтгэнэ.

2.3 Үнэлгээний ажиллах хүчин:

- Эрүүл мэндийн хөгжлийн төвийн Эмнэлгийн тоног төхөөрөмжийн алба
- Эрүүл мэндийн байгууллагын эмнэлгийн тоног төхөөрөмжийн инженер, техникийн ажилтнууд

2.4. Мэдээлэл цуглуулах хэрэгсэл:

- Үнэлгээний удирдамж болон асуумжийг төрийн өмчийн хоёр, гурав дахь шатлалын эрүүл мэндийн байгууллагад албан бичгээр хүргүүлэх;
- Үнэлгээний ажил эхлэхийн өмнө эмнэлгийн тоног төхөөрөмж хариуцан ажилладаг ажилтанд үнэлгээний асуумжийг хэрхэн бөглөх талаар зааварчилгаа өгөх;
- Эрүүл мэндийн байгууллагын инженер, техникийн алба болон тоног төхөөрөмж хариуцсан ажилтан нь тусгайлан боловсруулсан асуумжийг бөглөн, цахим шуудангаар илгээх;

2.5. Үнэлгээны мэдээлэл боловсруулах: Үнэлгээний асуумжийн дагуу дүн шинжилгээ хийх ба боловсруулалтын явцад тодорхой бус мэдээллийг цахимаар болон утсаар тодруулга хийж, тайлан бичнэ.

2.6. Мэдээллийг түгээх:

- Бодлого боловсруулагч, шийдвэр гаргагчидад үнэлгээний тайланг танилцуулна.

ЭМНЭЛГИЙН ТОНОГ ТӨХӨӨРӨМЖИЙН АШИГЛАЛТ, ЗАСВАР ҮЙЛЧИЛГЭЭНИЙ ӨНӨӨГИЙН БАЙДЛЫН ҮНЭЛГЭЭНИЙ АСУУМЖ

Нэг. Ерөнхий мэдээлэл					
1.1	Байгуулагын нэр			
1.2	Байгууллагын шатлал	<input type="checkbox"/> Төв эмнэлэг	<input type="checkbox"/> АНЭ	<input type="checkbox"/> БОЭТ	<input type="checkbox"/> Дүүрэг
1.3	Инженер, техникийн тасагтай эсэх	<input type="checkbox"/> Тийм Орон тоо:		<input type="checkbox"/> Үгүй	
1.4	Эмнэлгийн тоног төхөөрөмжийн инженерийн тоо				
1.5	Эмнэлгийн тоног төхөөрөмжийн техникчийн тоо				
1.6	Нэг инженерт ногдох тоног төхөөрөмжийн тоо				
Хоёр. Эмнэлгийн тоног төхөөрөмжийн ашиглалт					
2.1	Ашиглагдаж буй эмнэлгийн тоног төхөөрөмж	<input type="checkbox"/> Нэр төрөл	<input type="checkbox"/> Тоо ширхэг	<input type="checkbox"/> Үнийн дүн	
2.2	Эмнэлгийн тоног төхөөрөмжийн хөрөнгө оруулалт /хувиар тооцох/	<input type="checkbox"/> Улсын төсөв	<input type="checkbox"/> Төсөл, хөтөлбөр	<input type="checkbox"/> Орон нутаг	<input type="checkbox"/> Бусад
2.3	Ашиглагдахгүй байгаа эмнэлгийн тоног төхөөрөмж	<input type="checkbox"/> Нэр төрөл	<input type="checkbox"/> Тоо ширхэг	<input type="checkbox"/> Үнийн дүн	
2.4	Гэмтэлтэй байгаа эмнэлгийн тоног төхөөрөмж	<input type="checkbox"/> Нэр төрөл	<input type="checkbox"/> Тоо ширхэг	<input type="checkbox"/> Үнийн дүн	
2.5	Илүүдэлтэй байгаа эмнэлгийн тоног төхөөрөмж	<input type="checkbox"/> Нэр төрөл	<input type="checkbox"/> Тоо ширхэг	<input type="checkbox"/> Үнийн дүн	
2.6	Актлах саналтай эмнэлгийн тоног төхөөрөмж	<input type="checkbox"/> Нэр төрөл	<input type="checkbox"/> Тоо ширхэг	<input type="checkbox"/> Үнийн дүн	
2.7	Эмнэлгийн тоног төхөөрөмжийн ашиглалтын хувь	<input type="checkbox"/> 50% доош	<input type="checkbox"/> 51-70%	<input type="checkbox"/> 71-90%	<input type="checkbox"/> 91-100%
2.8	Сургалт шаардлагатай байгаа тоног төхөөрөмжийн тоо	<input type="checkbox"/> Нэр төрөл		<input type="checkbox"/> Тоо ширхэг	
2.9	Иж бүрдэл дутуу тоног төхөөрөмжийн тоо	<input type="checkbox"/> Нэр төрөл		<input type="checkbox"/> Тоо ширхэг	
2.10	Хүний нөөц, дутагдалтай тоног төхөөрөмжийн тоо	<input type="checkbox"/> Нэр төрөл		<input type="checkbox"/> Тоо ширхэг	
2.11	Орчин нөхцөл шаардлага хангахгүй тоног төхөөрөмжийн тоо	<input type="checkbox"/> Нэр төрөл		<input type="checkbox"/> Тоо ширхэг	
Гурав. Эмнэлгийн тоног төхөөрөмжийн засвар үйлчилгээ					
3.1	Эмнэлгийн тоног төхөөрөмжийн засвар үйлчилгээний хэлбэр	<input type="checkbox"/> Өөрийн инженер	<input type="checkbox"/> Гэрээт инженер	<input type="checkbox"/> Ханган нийлүүлэх байгууллага	<input type="checkbox"/> Бусад
3.2	Эмнэлгийн тоног төхөөрөмжийн засвар үйлчилгээний өрөөтэй эсэх	<input type="checkbox"/> Тийм Өрөөний тоо: Талбай:			<input type="checkbox"/> Үгүй
3.3	Танай байгууллагын жилийн төсөв /төгрөг/				
3.4	Эмнэлгийн тоног төхөөрөмжийн засвар үйлчилгээ, урсгалд зардлын төсөв батлагддаг эсэх	<input type="checkbox"/> Тийм Нийт төсвийн хэдэн хувь: Батлагдсан төсөв /төг/:			<input type="checkbox"/> Үгүй
3.5	1 жилийн эмнэлгийн тоног төхөөрөмжийн урсгал зардал	<input type="checkbox"/> >10.0 сая төгрөг	<input type="checkbox"/> 10.0-50.0 сая төгрөг	<input type="checkbox"/> 50,0 -100,0 сая төгрөгөөс дээш	<input type="checkbox"/> 100,0 сая төгрөгөөс дээш
3.6	Тоног төхөөрөмжийн урсгал зардлыг хэрхэн тооцдог эсэх	<input type="checkbox"/> Техникийн баримт бичигт үндэслэн	<input type="checkbox"/> Сэлбэг хэрэгслийн тооцоогоор	<input type="checkbox"/> Програмын тусламжтай	<input type="checkbox"/> Тооцдоггүй
3.7	Засвар үйлчилгээнд шаардлагатай багаж хэрэгслээр хангагдсан эсэх	<input type="checkbox"/> Тийм Нэр төрөл:			<input type="checkbox"/> Үгүй

		Тоо:			
3.8	Засвар үйлчилгээнд шаардлагатай сэлбэг хэрэгслийн нөөцтэй эсэх	<input type="checkbox"/> Тийм		<input type="checkbox"/> Үгүй	
Дөрөв. Эмнэлгийн тоног төхөөрөмжийн бүртгэл мэдээлэл					
4.1	Эмнэлгийн тоног төхөөрөмжийн бүртгэлийн нэгдсэн мэдээний сантай эсэх	<input type="checkbox"/> Тийм <input type="checkbox"/> Нягтлан бодох бүртгэл <input type="checkbox"/> Бие даасан		<input type="checkbox"/> Үгүй	
4.2	Мэдээний сан ашигладаг бол түүнд агуулагдах мэдээллийн төрөл	<input type="checkbox"/> Эмнэлгийн тоног төхөөрөмж	<input type="checkbox"/> Сэлбэг хэрэгсэл	<input type="checkbox"/> Урвалж бодис	<input type="checkbox"/> Бусад
4.3	Мэдээний сан ашигладаггүй бол цаашид шаардлагатай эсэх	<input type="checkbox"/> Тийм		<input type="checkbox"/> Үгүй	
4.4	Эмнэлгийн тоног төхөөрөмжийн нэршил	<input type="checkbox"/> Олон улсын нэршил ангилалын дагуу	<input type="checkbox"/> Ирсэн баримтын дагуу	<input type="checkbox"/> Тогтсон журам байхгүй	
НЭМЭЛТ САНАЛ:					
<p>* Асуумжийг баримт нотолгоонд үндэслэн хариулах</p> <p>* Шаардлагатай баримт нотолгоог хавсарган ирүүлэх</p>					

Үнэлгээ хийсэн:

/албан тушаал, гарын үсэг/

Хянасан:

/албан тушаал, гарын үсэг/

Огноо:

ГУРАВ. ЭМНЭЛГИЙН ТОНОГ ТӨХӨӨРӨМЖИЙН АШИГЛАЛТ, ЗАСВАР ҮЙЛЧИЛГЭЭНИЙ ӨНӨӨГИЙН БАЙДЛЫН ҮНЭЛГЭЭНИЙ ТАЙЛАН

Эрүүл мэндийн хөгжлийн төвийн Ерөнхий захирлын 2017 оны А/190 дугаар тушаалаар батлагдсан “Төсөл хэрэгжүүлэх тухай” ажлын хэсгийн “Тоног төхөөрөмжийн үнэлгээ хийх” багт Эмнэлгийн тоног төхөөрөмжийн албаны дарга Ж.Баатар, ахлах мэрэгжилтэн Б.Сансармаа, мэрэгжилтэн Б.Батцоож нар ажиллав.

Эрүүл мэндийн хөгжлийн төвийн Ерөнхий захирлаар батлуулсан удирдамжийн дагуу “Эмнэлгийн тоног төхөөрөмжийн ашиглалт, засвар үйлчилгээний өнөөгийн байдлын үнэлгээ” хийх 4 бүлэг, 29 асуулт бүхий асуумж боловсруулсан.

Үнэлгээний асуумжийг 2017 оны 11 дүгээр сарын 16-ны өдрийн 1203 дугаартай албан бичгээр Эрүүл мэндийн байгууллагын дарга захирал нарт хүргүүлж, албан бичгийн хариуг нийт **91** байгууллагаас хүлээн авсан бөгөөд мэдээллүүдийг нягтлах, дутуу ирүүлсэн байгууллагатай холбогдох, эрүүл мэндийн байгууллагын шатлалын дагуу нэгтгэн дүгнэх үйл ажиллагаа эхлүүлээд явж байна.

“Эмнэлгийн тоног төхөөрөмжийн ашиглалт, засвар үйлчилгээний өнөөгийн байдлын үнэлгээ”-ний асуумж, мэдээллийг ирүүлсэн байгууллагын жагсаалт:

1. Эрүүл мэндийн яамны харьяа Төв эмнэлэг, тусгай мэргэжлийн төвүүд – **15/15**
2. Нийслэлийн харьяа Эрүүл мэндийн байгууллагууд – **21/21**
3. Аймгийн Нэгдсэн эмнэлэг, БОЭТөвүүд – **21/21**, Аймгийн Эрүүл мэндийн газраас 21 аймгаас 9 аймгийн сумдууд бүрэн ирүүлсэн, дутуу ирүүлсэн – 4 аймаг, огт ирүүлээгүй 8 аймаг байна. Нийт 57 сумын мэдээлэл ирүүлсэн байна.

№	Эмнэлгийн нэр	Мэдээлэл ирүүлсэн
1. Эрүүл мэндийн яамны харьяа Төв эмнэлэг, тусгай мэргэжлийн төвүүд		
1	Улсын нэгдүгээр төв эмнэлэг	1
2	Улсын хоёрдугаар төв эмнэлэг	1
3	Улсын гуравдугаар төв эмнэлэг	1
4	Хавдар судлалын үндэсний төв	1
5	Эх хүүхдийн эрүүл мэндийн үндэсний төв	1
6	Зоонозын өвчин судлалын үндэсний төв	1
7	Халдварт өвчин судлалын үндэсний төв	1
8	Арьсны өвчин судлалын үндэсний төв	1
9	Хүүхдийн төв сувилал	1
10	Гэмтэл согог судлалын үндэсний төв	1
11	Цус сэлбэлт судлалын үндэсний төв	1
12	Нийгмийн эрүүл мэндийн үндэсний төв	1
13	Сэтгэцийн эрүүл мэндийн үндэсний төв	1
14	Геронтологийн үндэсний төв	1
15	Эмгэг судлалын үндэсний төв	1
		15
2. Нийслэлийн харьяа Эрүүл мэндийн байгууллагууд		
1	Баянгол дүүргийн Эрүүл мэндийн төв	1
2	Баянзүрх дүүргийн Эрүүл мэндийн төв	1
3	Баянзүрх дүүргийн Нэгдсэн эмнэлэг	1
4	Сонгинохайрхан дүүргийн Эрүүл мэндийн төв	1
5	Сонгинохайрхан дүүргийн Нэгдсэн эмнэлэг	1

6	Сүхбаатар дүүргийн Эрүүл мэндийн төв	1	
7	Сүхбаатар дүүргийн Нэгдсэн эмнэлэг	1	
8	Хан-Уул дүүргийн Эрүүл мэндийн төв	1	
9	Хан-Уул дүүргийн Нэгдсэн эмнэлэг	1	
10	Чингэлтэй дүүргийн Эрүүл мэндийн төв	1	
11	Налайх дүүргийн Эрүүл мэндийн төв	1	
12	Багануур дүүргийн Эрүүл мэндийн төв	1	
13	Багахангай дүүргийн Эрүүл мэндийн төв	1	
14	Өргөө Амаржих Газар	1	
15	Хүрээ Амаржих Газар	1	
16	Амгалан Амаржих Газар	1	
17	Шүд эрүү нүүрний төв	1	
18	Наркологийн эмнэлэг	1	
19	Нийслэлийн түргэн тусламжийн төв	1	
20	Сэргээн засах клиник	1	
21	Энэрэл эмнэлэг	1	
		21	
3. Аймаг		ЭМГ /С	НЭ, БОЭТ
1	Архангай	-	-
2	Баянхонгор	-	1
3	Баян-Өлгий	-	1
4	Булган	1	-
5	Говь-Алтай	-	1
6	Говьсүмбэр	3	-
7	Дархан-Уул	1	1
8	Дорнод	1	1
9	Дорноговь	-	1
10	Дундговь	18	1
11	Завхан	1	-
12	Орхон	-	1
13	Өвөрхангай	-	-
14	Өмнөговь	1	-
15	Сэлэнгэ	-	1
16	Сүхбаатар	-	1
17	Төв	-	1
18	Увс	-	1
19	Ховд	-	1
20	Хөвсгөл	16	1
21	Хэнтий	2	1
		44	15
	БҮГД		91

Удирдамжийн дагуу нийт **50** эрүүл мэндийн байгууллагын тоног төхөөрөмжийн ашиглалт, засвар үйлчилгээний өнөөгийн байгууллагад үнэлгээ хийхээр төлөвлөсөн боловч мэдээлэл цуглуулах явцад аймгийн эрүүл мэндийн газар болон сумын эрүүл мэндийн төвүүдийг нэмж оруулахаар шийдвэрлэсэн.

Мэдээлэл нэмэлтээр цуглуулахад дараах хүндрэлүүд гарлаа. Үүнд: Аймгийн Эрүүл мэндийн газраас үнэлгээний асуумжийг сумдуудын мэдээллийг нэгтгэсэн байдлаар ирүүлсэн боловч сум тус бүрээс ирүүлэх мэдээлэл хангалтгүй байна. Үүний учир шалтгаан нь тухайн сумдын эрүүл мэндийн төвд эмнэлгийн тоног төхөөрөмж хариуцан ажилладаг инженер, мэргэжилтэн байхгүй байдаг, нэгдсэн бүртгэл мэдээлэл

байддаггүй улмаас үнэлгээгээ хийж чадахгүй, хийсэн ч учир дутагдалтай хийж ирүүлэх дутагдалтай талтай байна.

Ирүүлсэн мэдээллийг нэгтгэх, нэг форматад оруулах, дутуу мэдээллийг дахин тодруулж лавлаж, эрүүл мэндийн байгууллагуудын үнэлгээний тайланг бичлээ.

3.1 ЭРҮҮЛ МЭНДИЙН БАЙГУУЛЛАГЫН ИНЖЕНЕР, ТЕХНИКЧДИЙН ӨНӨӨГИЙН БАЙДАЛ

Эмнэлгийн тоног төхөөрөмжийн ашиглалт, аюулгүй ажиллагааны үндэс суурь нь тухайн тоног төхөөрөмжийг хариуцсан ажилладаг эмнэлгийн тоног төхөөрөмжийн инженер техникийн ажилчид байдаг ба Эрүүл мэндийн сайдын 2006 оны 439 дугаартай “Эмнэлгийн тоног төхөөрөмжийн инженер техникчдийн бүрэлдэхүүний бүтэц, зохион байгуулалт, үйл ажиллагаанд тавигдах ерөнхий шаардлага батлах тухай” тушаалын дагуу Эрүүл мэндийн байгууллагын инженер, техникчдын хангамж, хүрэлцээтэй байдлыг тодорхойлохдоо тухайн эрүүл мэндийн байгууллагын шатлал, инженер техникийн алба тасаг, тухайн байгууллагад ашиглагдаж буй тоног төхөөрөмжийн тоо зэргийн харгалзан үзсэн.

3.1.1 Эрүүл мэндийн яамны харъяа төв эмнэлэг, тусгай мэргэжлийн төв

Нийт 15 эрүүл мэндийн байгууллагын 7 байгууллага нь (УНТЭ, УХТЭ, УГТЭ, ЭХЭМҮТ, ХӨСҮТ, ГССҮТ, ЦССҮТ) **инженерийн техникийн албатай**, 6 байгууллага нь (ЭСҮТ, СЭМҮТ, ГТ, АӨСҮТ, ХТС, НЭМҮТ) эмнэлгийн тоног төхөөрөмжийн **инженергүй**, 6 байгууллага (СЭМҮТ, ГТ, ЗӨСҮТ, АӨСҮТ, ХТС, НЭМҮТ) **техникчгүйгээр** эмнэлгийн тоног төхөөрөмжийн хэвийн ажиллагаа болон аюулгүй ажиллагааг ханган ажиллаж байна.

Хүснэгт 1. Эмнэлгийн тоног төхөөрөмжийн инженер, техникчийн өнөөгийн байдал, (ЭМЯ-ны харьяа байгууллагууд)

№	Байгууллагын нэр	Инженер, техникийн тасагтай эсэх	Инженерийн тоо	Техникчийн тоо	Нийт тоног төхөөрөмжийн тоо	Нэг инженерт оногдох тоног төхөөрөмжийн тоо
1	Улсын нэгдүгээр төв эмнэлэг	Тийм	9	6	871	100
2	Улсын хоёрдугаар төв эмнэлэг	Үгүй	2	1	330	10-120
3	Улсын гуравдугаар төв эмнэлэг	Тийм	5	1	1478	362
4	Хавдар судлалын үндэсний төв	Тийм	7	8	943	160
5	Эх хүүхдийн эрүүл мэндийн үндэсний төв	Тийм	6	1	2420	484
6	Зоонозын өвчин судлалын үндэсний төв	Үгүй	1	Байхгүй	136	136
7	Халдварт өвчин судлалын үндэсний төв	Тийм	3	3	674	225
8	Арьсны өвчин судлалын үндэсний төв	Үгүй	Байхгүй	Байхгүй	110	-
9	Хүүхдийн төв сувилал	Үгүй	Байхгүй	Байхгүй	124	-
10	Гэмтэл согог судлалын үндэсний төв	Тийм	3	1	480	100
11	Цус сэлбэлт судлалын үндэсний төв	Тийм	1	1	435	435

12	Нийгмийн эрүүл мэндийн үндэсний төв	Үгүй	Байхгүй	Байхгүй	97	-
13	Сэтгэцийн эрүүл мэндийн үндэсний төв	Үгүй	Байхгүй	Байхгүй	174	-
14	Геронтологийн үндэсний төв	Үгүй	Байхгүй	Байхгүй	26	26
15	Эмгэг судлалын үндэсний төв	Үгүй	Байхгүй	1	25	25
ДУНДАЖ			37		8149	220,2

Жич: Техникчийн тоонд хүчилтөрөгчийн болон гемодиализийн техникчийг оруулан тооцсон болно.

Төв эмнэлэг, тусгай мэргэжлийн төвүүдийн эмнэлгийн тоног төхөөрөмжийн инженер техникчдыг хангалтын тухайн эрүүл мэндийн байгууллагад ашиглагдаж буй эмнэлгийн тоног төхөөрөмжийн тоотой харьцуулахад дунджаар нэг эмнэлгийн тоног төхөөрөмжийн инженерт 220 ширхэг эмнэлгийн тоног төхөөрөмж ноогдож байгаа нь нэг инженер ачаалал өндөртэй ажиллаж байгааг илэрхийлж байна.

3.1.2 Нийслэлийн эрүүл мэндийн газрын харъяа эрүүл мэндийн байгууллагууд

Нийт 21 эрүүл мэндийн байгууллагын 8 байгууллага нь (БЗДЭМТ, БЗДНЭ, СХДНЭ, ХУДНЭ, НДЭМТ, НӨАГ, НААГ) инженерийн техникийн албатай, 5 байгууллага нь (СХДЭМ, БХДЭМТ, ШЭНТ, Наркологийн эмнэлэг, СЗКлиник) эмнэлгийн тоног төхөөрөмжийн инженергүй, 10 байгууллага (БГЭМТ, СХДНЭ, СДЭМТ, ЧДЭМТ, БХДЭМТ, НХАГ, НЭ, НТТТ, СЗК, Энэрэл) техникчгүйгээр эмнэлгийн тоног төхөөрөмжийн хэвийн ажиллагаа болон аюулгүй ажиллагааг ханган ажиллаж байна. Мөн үүнээс Багахангай дүүргийн ЭМТ, Наркологийн эмнэлэг, Сэргээн засах клиникүүд нь орон тооны инженер, техникчгүй үйл ажиллагаа явуулж байна.

Хүснэгт 2. Эмнэлгийн тоног төхөөрөмжийн инженер, техникчийн өнөөгийн байдал, (НЭМГ-ын харъяа байгууллагууд)

№	Байгууллагын нэр	Инженер, техникийн тасагтай эсэх	Инженерийн тоо	Техникчийн тоо	Нийт тоног төхөөрөмжийн тоо	Нэг инженерт оногдох тоног төхөөрөмжийн тоо
1	Баянгол дүүргийн Эрүүл мэндийн төв	Үгүй	1	байхгүй	650	650
2	Баянзүрх дүүргийн Эрүүл мэндийн төв	Тийм	1	3	110	36
3	Баянзүрх дүүргийн Нэгдсэн эмнэлэг	Тийм	3	2	462	100
4	Сонгинохайрхан дүүргийн Эрүүл мэндийн төв	Үгүй	байхгүй	1	205	205
5	Сонгинохайрхан дүүргийн Нэгдсэн эмнэлэг	Үгүй	1	байхгүй	168	168
6	Сүхбаатар дүүргийн Эрүүл мэндийн төв	Үгүй	1	байхгүй	170	170
7	Сүхбаатар дүүргийн Нэгдсэн эмнэлэг	Тийм	2	2	178	50
8	Хан-Уул дүүргийн Эрүүл мэндийн төв	Үгүй	1	1	350	350
9	Хан-Уул дүүргийн Нэгдсэн эмнэлэг	Үгүй	1	1	927	927
10	Чингэлтэй дүүргийн Эрүүл мэндийн төв	Үгүй	1	байхгүй	1123	1123
11	Налайх дүүргийн Эрүүл мэндийн төв	Тийм	3	3	450	125

12	Багануур дүүргийн Эрүүл мэндийн төв	Үгүй	1	2	719	719
13	Багахангай дүүргийн Эрүүл мэндийн төв	Үгүй	байхгүй	байхгүй		
14	Өргөө Амаржих Газар	Тийм	2	2	571	285
15	Хүрээ Амаржих Газар	Үгүй	1	байхгүй	195	195
16	Амгалан Амаржих Газар	Тийм	1	1	376	376
17	Шүд эрүү нүүрний төв	Үгүй	байхгүй	1	40	40
18	Наркологийн эмнэлэг	Үгүй	байхгүй	байхгүй	20	
19	Нийслэлийн түргэн тусламжийн төв	Үгүй	1	байхгүй	324	324
20	Сэргээн засах клиник	Үгүй	байхгүй	байхгүй	72	
21	Энэрэл эмнэлэг	Үгүй	1	байхгүй	90	90
ДУНДАЖ						329

Нийслэлийн эрүүл мэндийн газрын харьяа эрүүл мэндийн байгууллагын эмнэлгийн тоног төхөөрөмжийн инженер, техникчдыг хангалтын тухайн эрүүл мэндийн байгууллагад ашиглагдаж буй эмнэлгийн тоног төхөөрөмжийн тоотой харьцуулахад дунджаар нэг эмнэлгийн тоног төхөөрөмжийн инженерт 329 ширхэг эмнэлгийн тоног төхөөрөмж ноогдож байгаа нь нэг инженер ачаалал өндөртэй ажиллаж байгааг илэрхийлж байна.

3.1.3 Аймгийн нэгдсэн эмнэлэг, БОЭТ, СЭМТөвүүд

Аймгийн эрүүл мэндийн байгууллагуудад эмнэлгийн тоног төхөөрөмжийн хэвийн үйл ажиллагаа, ашиглалт аюулгүй байдлыг ханган ажиллах, хөрөнгө оруулалтын төлөвлөлт, засвар үйлчилгээг бүрэн хариуцах эмнэлгийн тоног төхөөрөмжийн инженерийн баг хангалтгүй байна. Сэлэнгэ аймагт инженер байхгүй, 1 техникчтэй ажиллаж байна. Орон тоо дутуу ажилласанаар тухайн инженер, техникчдын ажлын ачаалал нэмэгдэж, засвар үйлчилгээний ачаалалаас хамаарч бусад үйл ажиллагаа хөрөнгө оруулалтын төлөвлөлт, эмнэлгийн тоног төхөөрөмжийн ашиглалт, аюулгүй ажиллагаа болон эмч эмнэлгийн мэргэжилтний ажлын байрны сургалт хангалтгүй байх нөхцөл байдлыг бүрдүүлж байна.

Хүснэгт 3. Эмнэлгийн тоног төхөөрөмжийн инженер, техникчийн өнөөгийн байдал, (Аймгийн НЭ, БОЭТ)

№	Байгууллагын нэр	Аймгийн эрүүл мэндийн газар	Инженер, техникийн тасагтай эсэх	Инженерийн тоо	Техникчийн тоо	Нийт тоног төхөөрөмжийн тоо	Нэг инженерт оногдох тоног төхөөрөмжийн тоо
1	Архангай аймаг, Нэгдсэн эмнэлэг	1 мэргэжилтэн /Санхүү/	үгүй	2	0	430	200
2	Баянхонгор аймаг, Нэгдсэн эмнэлэг	1 мэргэжилтэн /Эмзүйч/	үгүй	1	1	342	342
3	Булган аймаг, Нэгдсэн эмнэлэг	1 мэргэжилтэн /IT инженер/	үгүй	2	0	400	200
4	Баян-Өлгий аймаг, Нэгдсэн эмнэлэг	1 мэргэжилтэн /Эмзүйч/	үгүй	2	0	481	240
5	Говь-Алтай аймаг, Нэгдсэн эмнэлэг	1 мэргэжилтэн /Барилгын инженер/	Тийм	1	1	820	820

6	Говьсүмбэр аймаг, Нэгдсэн эмнэлэг	1 мэргэжилтэн / IT инженер /	үгүй	1	0	348	348
7	Дархан -Уул аймаг, Нэгдсэн эмнэлэг	1 мэргэжилтэн /Эмзүйч/	үгүй	1	0	1059	1059
8	Дорнод аймаг, БОЭТ	1 мэргэжилтэн / эмч /	үгүй	2	1	1000	500
9	Дорноговь аймаг, Нэгдсэн эмнэлэг	1 мэргэжилтэн / эм зүйч /	үгүй	1	0	375	375
10	Дундговь аймаг, Нэгдсэн эмнэлэг	1 мэргэжилтэн / эм зүйч /	үгүй	1	2	685	685
11	Завхан аймаг, Нэгдсэн эмнэлэг	1 мэргэжилтэн /Эмзүйч/	үгүй	1	0	512	512
12	Орхон аймаг, БОЭТ	1 мэргэжилтэн /Санхүү/	үгүй	2	1	340	170
13	Өмнөговь аймаг, БОЭТ	1 мэргэжилтэн / эм зүйч /	үгүй	2	0	700	350
14	Өвөрхангай аймаг, БОЭТ	1 ЭТТ инженер	үгүй	1	0	530	530
15	Сэлэнгэ аймаг, Нэгдсэн эмнэлэг	1 мэргэжилтэн /Санхүү/	үгүй	0	1	435	435
16	Сүхбаатар аймаг, Нэгдсэн эмнэлэг	1 мэргэжилтэн / эм зүйч /	үгүй	1	1	435	435
17	Төв аймаг, Нэгдсэн эмнэлэг	1 мэргэжилтэн / эм зүйч /	үгүй	1	0	421	421
18	Увс аймаг, Нэгдсэн эмнэлэг	1 мэргэжилтэн / эм зүйч /	үгүй	1	0	669	669
19	Хэнтий аймаг, Нэгдсэн эмнэлэг	1 мэргэжилтэн / эм зүйч /	үгүй	1	5	386	386
20	Ховд аймаг, БОЭТ	1 мэргэжилтэн / эм зүйч /	үгүй	2	2	580	290
21	Хөвсгөл аймаг, Нэгдсэн эмнэлэг	1 мэргэжилтэн /IT инженер/	Тийм	2	0	540	270
ДУНДАЖ							

Эрүүл мэндийн сайдын 2006 оны 439 дугаар тушаалын хэрэгжилт хангалтгүй, тушаалын дагуу бүрэн орон тоогоор ажиллаж байгаа аймаг байхгүй, аймгийн эрүүл мэндийн газарт тоног төхөөрөмжийн хөрөнгө оруулалт хариуцсан мэргэжилтэн нь эмнэлгийн тоног төхөөрөмжийн мэргэжлийн бус эмзүйч, санхүүгийн болон мэдээллийн технологийн мэргэжилтэн ажиллаж байгаа нь тухайн аймгийн сум, сум дундын эмнэлэг, өрхийн эрүүл мэндийн төвд ашиглагдаж байгаа эмнэлгийн тоног төхөөрөмжийн төлөвлөлт, хуваарилалт, засвар үйлчилгээ, сургалтын асуудал орхигдож байна. Ганцхан Өвөрхангай аймгийн эрүүл мэндийн газар нь эмнэлгийн тоног төхөөрөмжийн инженер мэргэжилтэй хөрөнгө оруулалт хариуцсан мэргэжилтэн ажиллаж байгаа бөгөөд ийм хүн ажилласнаар аймгийн сумдуудад ашиглагдахгүй байсан илүүдэлтэй тоног төхөөрөмжийн судалгаа гаргаж, зохих засвар үйлчилгээг хийж, шаардлагатай газар нь хуваарилж, эрүүл мэндийн тусламж үйлчилгээ үзүүлэхэд дэмжлэг болсон байна.

Аймгийн эрүүл мэндийн газрын харьяа ихэнх сумын эрүүл мэндийн төвүүдэд инженер, техникч байдаггүй бөгөөд тухайн эрүүл мэндийн төвийн нягтлан бодогч, нярав гэх мэт мэргэжилтэнүүд эмнэлгийн тоног төхөөрөмжийг хариуцан ажиллаж байгаа нь тухайн тоног төхөөрөмжийн ашиглалт аюулгүй ажиллагаанд ихээхэн нөлөөтэй байна.

3.2 ЭМНЭЛГИЙН ТОНОГ ТӨХӨӨРӨМЖИЙН АШИГЛАЛТ

Эрүүл мэндийн байгууллагуудын эмнэлгийн тоног төхөөрөмжийн ашиглалтыг удирдамжийн дагуу 11 асуумжийн дагуу тодорхойлсон.

3.2.1 Эрүүл мэндийн яамны харъяа төв эмнэлэг, тусгай мэргэжлийн төв

- **Эмнэлгийн тоног төхөөрөмжийн хангамж, ашиглалтын хувь**

Хүснэгт 4. Эмнэлгийн тоног төхөөрөмжийн хангамж, ашиглалтын хувь (ЭМЯ-ны харьяа байгууллагууд)

№	Эмнэлгийн нэр	Тоног төхөөрөмжийн		Үнийн дүн /сая.төг/	Ашиглалт /хувь/
		Нэр төрөл	Тоо ширхэг		
1	Улсын нэгдүгээр төв эмнэлэг	314	871	46,991.0	91
2	Улсын хоёрдугаар төв эмнэлэг	126	327	4,897.7	96.6
3	Улсын гуравдугаар төв эмнэлэг	353	1478	32,530.1	90.3
4	Хавдар судлалын үндэсний төв	371	943	6,352.0	98.9
5	Эх хүүхдийн эрүүл мэндийн үндэсний төв	500	2424	31,899.2	95.1
6	Халдварт өвчин судлалын үндэсний төв	300	684	6,686.0	83.3
7	Гэмтэл согог судлалын үндэсний төв	83	309	9,500.0	98
8	Цус сэлбэлт судлалын үндэсний төв	309	879	7,590.8	90
9	Сэтгэцийн эрүүл мэндийн үндэсний төв	84	174	1,688.2	100
10	Зоонозын өвчин судлалын үндэсний төв	132	169	1,269.2	97.1
11	Арьсны өвчин судлалын үндэсний төв	52	110	933.7	79
12	Нийгмийн эрүүл мэндийн үндэсний төв	96	97	1,087.7	75
13	Хүүхдийн төв сувилал	43	124	202.3	83
14	Геронтологийн үндэсний төв	19	26	322.9	73
15	Эмгэг судлалын үндэсний төв	8	25	193.7	100
НИЙТ		2,790.0	8,640.0	152,144.4	
ДУНДАЖ					90.02



Дүрслэл 1. Төв эмнэлэг, тусгай мэргэжлийн төвүүдийн тоног төхөөрөмжийн хангамж, ашиглалтын хувь

Төв эмнэлэг, тусгай мэргэжлийн төвүүдэд **2790** нэр төрлийн (давхардсан тоогоор), **8640** ширхэг, **152,1 тэрбум** төгрөгийн эмнэлгийн тоног төхөөрөмж ашиглагдаж байна. Эмнэлгийн тоног төхөөрөмжийн ашиглалтын хувь **73-100%** байгаа бөгөөд дундажаар **90,02%**-тай байна.

• **Хөрөнгө оруулалтын бүтэц**

Хүснэгт 5. Эмнэлгийн тоног төхөөрөмжийн хөрөнгө оруулалтын эх үүсвэр, хувиар ЭМЯ-ны харьяа байгууллагууд)

№	Эмнэлгийн нэр	Улсын төсөв	Төсөл хөтөлбөр	Бусад
1	Улсын нэгдүгээр төв эмнэлэг	60	20	20
2	Улсын хоёрдугаар төв эмнэлэг	57	35	8
3	Улсын гуравдугаар төв эмнэлэг	52.8	41.5	5.7
4	Хавдар судлалын үндэсний төв	41	54	5
5	Эх хүүхдийн эрүүл мэндийн үндэсний төв	32	43.7	24.3
6	Халдварт өвчин судлалын үндэсний төв	55	35	10
7	Гэмтэл согог судлалын үндэсний төв	60	25	15
8	Цус сэлбэлт судлалын үндэсний төв	40	55	5
9	Сэтгэцийн эрүүл мэндийн үндэсний төв	100	0	0
10	Зоонозын өвчин судлалын үндэсний төв	90	10	0
11	Арьсны өвчин судлалын үндэсний төв	10	88	2
12	Нийгмийн эрүүл мэндийн үндэсний төв	80	20	0
13	Хүүхдийн төв сувилал	100	0	0
14	Геронтологийн үндэсний төв	66.2	33.8	0
15	Эмгэг судлалын үндэсний төв	95	5	0
ДУНДАЖ		62,6	31,1	6,3



Дүрслэл 2. Төв эмнэлэг, тусгай мэргэжлийн төвүүдийн эмнэлгийн тоног төхөөрөмжийн хөрөнгө оруулалт /эх үүсвэрээр/



Дүрслэл 3. Төв эмнэлэг, тусгай мэргэжлийн төвүүдийн эмнэлгийн тоног төхөөрөмжийн хөрөнгө оруулалтын бүтэц

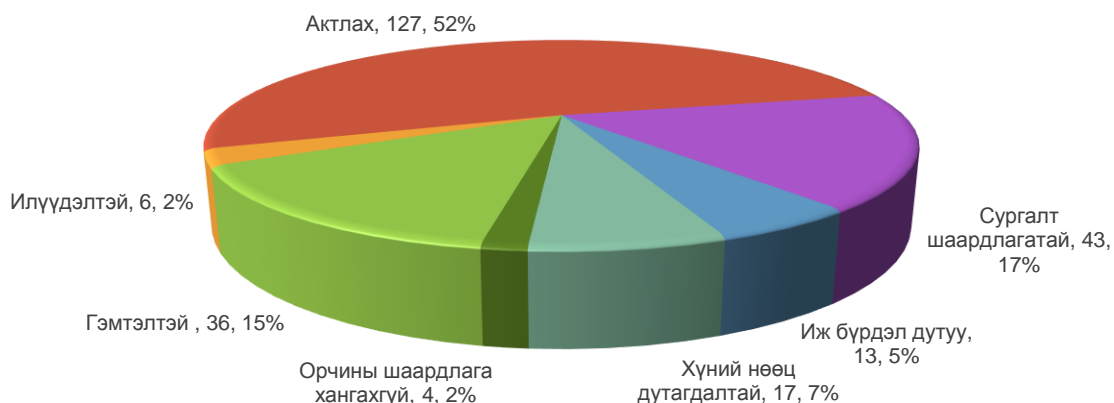
• **Эмнэлгийн тоног төхөөрөмжийн ашиглалтын нөхцөл байдал**

Хүснэгт 6. Эмнэлгийн тоног төхөөрөмжийн ашиглалтын байдал, нөхцлөөр ЭМЯ-ны харьяа байгууллагууд

№	Байгууллагын нэр	Тоног төхөөрөмжийн ашиглагдахгүй байгаа шалтгаан нөхцөл						
		Гэмтэлтэй	Илүүдэлтэй	Актлах	Сургалт шаардлагатай	Иж бүрдэл дутуу	Хүний нөөц дутагдалтай	Орчины шаардлага хангахгүй
1	Улсын нэгдүгээр төв эмнэлэг	-	-	60	4	11	4	-
2	Улсын хоёрдугаар төв эмнэлэг	-	-	-	-	-	-	-
3	Улсын гуравдугаар төв эмнэлэг	6	1	27	20	-	5	-
4	Хавдар судлалын үндэсний төв	-	-	-	-	-	-	-
5	Эх хүүхдийн эрүүл мэндийн үндэсний төв	5	-	-	5	-	-	-
6	Халдварт өвчин судлалын үндэсний төв	-	-	8	-	-	-	2
7	Гэмтэл согог судлалын үндэсний төв	3	-	-	-	-	-	-
8	Цус сэлбэлт судлалын үндэсний төв	-	-	-	-	-	-	-
9	Сэтгэцийн эрүүл мэндийн үндэсний төв	-	-	-	-	-	-	-
10	Зоонозын өвчин судлалын үндэсний төв	8	-	-	6	1	6	1
11	Арьсны өвчин судлалын үндэсний төв	1	-	21	-	-	-	-
12	Нийгмийн эрүүл мэндийн үндэсний төв	-	-	10	5	1	2	-
13	Хүүхдийн төв сувилал	4	3	1	-	-	-	-

14	Геронтологийн үндэсний төв	7	-	-	-	-	-	1
15	Эмгэг судлалын үндэсний төв	2	2		3	-	-	-
		36	6	127	43	13	17	4

Ашиглагдахгүй байгаа нөхцөл шалтгаан



Дүрслэл 4. Төв эмнэлэг, тусгай мэргэжлийн төвүүдийн эмнэлгийн тоног төхөөрөмжийн ашиглалтын хүчин зүйлүүд, хувиар

3.2.2 Нийслэлийн эрүүл мэндийн газрын харьяа эрүүл мэндийн байгууллагууд

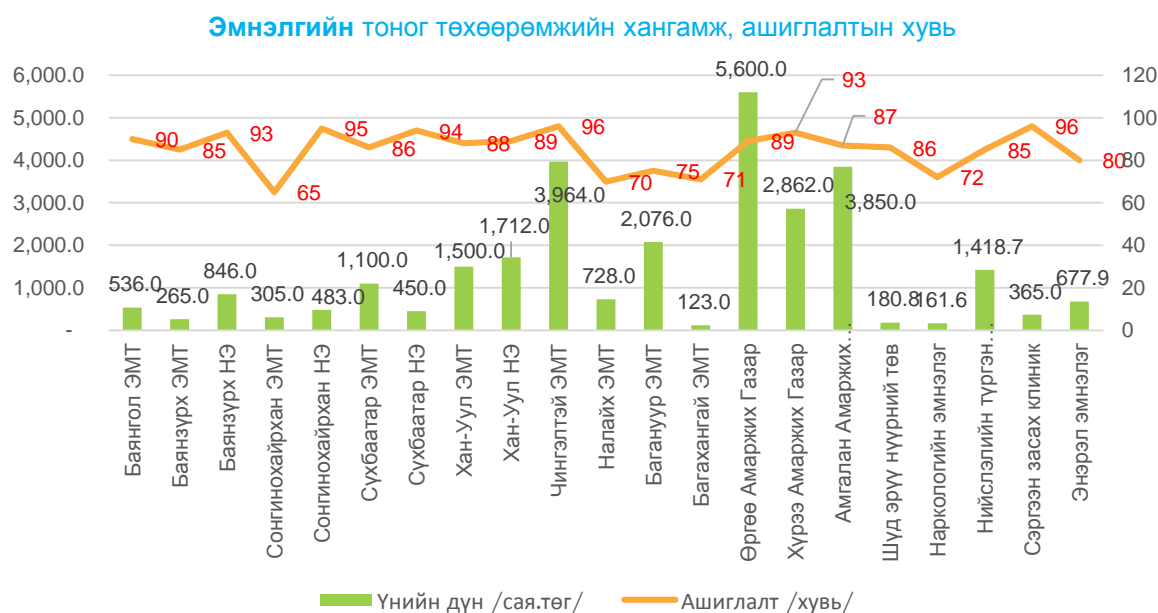
- Эмнэлгийн тоног төхөөрөмжийн хангамж, ашиглалтын хувь**

Хүснэгт 7. Эмнэлгийн тоног төхөөрөмжийн хангамж, ашиглалтын хувь (НЭМГ-ын харьяа байгууллагууд)

№	Эмнэлгийн нэр	Тоног төхөөрөмжийн		Үнийн дүн /сая.төг/	Ашиглалт /хувь/
		Нэр төрөл	Тоо ширхэг		
1	Баянгол дүүргийн Эрүүл мэндийн төв	62	650	536.0	91.2
2	Баянзүрх дүүргийн Эрүүл мэндийн төв	39	110	265.0	85.6
3	Баянзүрх дүүргийн Нэгдсэн эмнэлэг	68	462	846.0	93.0
4	Сонгинохайрхан дүүргийн Эрүүл мэндийн төв	54	205	305.0	65.0
5	Сонгинохайрхан дүүргийн Нэгдсэн эмнэлэг	63	168	483.0	95.0
6	Сүхбаатар дүүргийн Эрүүл мэндийн төв	133	170	1,100.0	86.0
7	Сүхбаатар дүүргийн Нэгдсэн эмнэлэг	71	178	450.0	93.6
8	Хан-Уул дүүргийн Эрүүл мэндийн төв	200	350	1,500.0	88.0
9	Хан-Уул дүүргийн Нэгдсэн эмнэлэг	464	928	1,712.0	89.0
10	Чингэлтэй дүүргийн Эрүүл мэндийн төв	523	1123	3,964.0	96.0
11	Налайх дүүргийн Эрүүл мэндийн төв	153	450	728.0	71.5
12	Багануур дүүргийн Эрүүл мэндийн төв	327	719	2,076.0	75.0
13	Багахангай дүүргийн Эрүүл мэндийн төв	30	86	123.0	71.0

14	Өргөө Амаржих Газар	60	571	5,600.0	89.0
15	Хүрээ Амаржих Газар	49	195	2,862.0	93.0
16	Амгалан Амаржих Газар	65	376	3,850.0	87.0
17	Шүд эрүү нүүрний төв	32	40	180.8	86.0
18	Наркологийн эмнэлэг	16	20	161.6	72.0
19	Нийслэлийн түргэн тусламжийн төв	17	324	1,418.7	85.0
20	Сэргээн засах клиник	24	72	365.0	96.0
21	Энэрэл эмнэлэг	56	79	677.9	80.0
НИЙТ				29,204.0	
ДУНДАЖ					85.1

Нийслэлийн эрүүл мэндийн газрын харьяа эрүүл мэндийн байгууллагуудад **2506** нэр төрлийн (давхардсан тоогоор), **7276** ширхэг, **26,204 сая** төгрөгийн эмнэлгийн тоног төхөөрөмж ашиглагдаж байна. Эмнэлгийн тоног төхөөрөмжийн ашиглалтын хувь **65-96%** байгаа бөгөөд дундажаар **85,1%**-тай байна.



Дүрслэл 5. НЭМГ-ын харьяа Эрүүл мэндийн байгууллагын эмнэлгийн тоног төхөөрөмжийн хангамж, ашиглалтын хувь

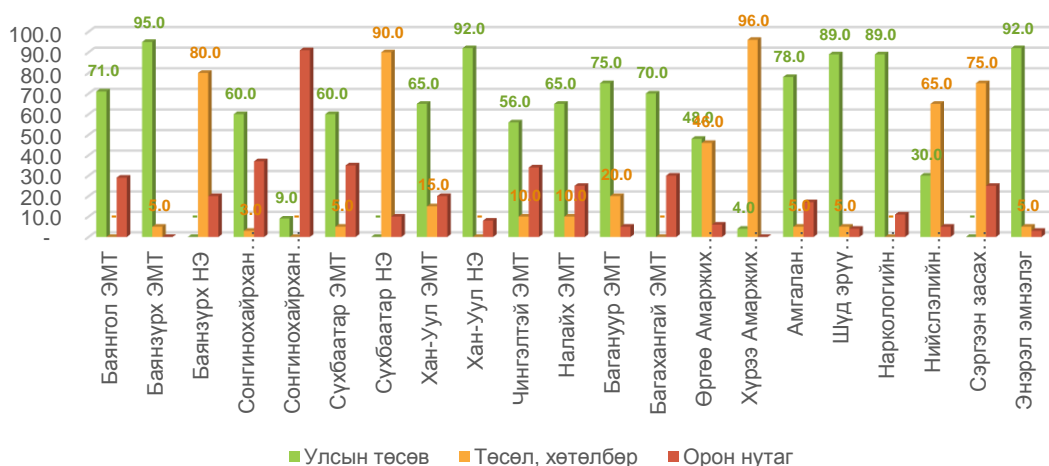
• **Хөрөнгө оруулалтын бүтэц**

Хүснэгт 8. Эмнэлгийн тоног төхөөрөмжийн хөрөнгө оруулалтын эх үүсвэр, хувиар НЭМГ-ын харьяа байгууллагууд)

№	Эмнэлгийн нэр	Улсын төсөв	Төсөл, хөтөлбөр	Орон нутаг
1	Баянгол ЭМТ	71.0	-	29.0
2	Баянзүрх ЭМТ	95.0	5.0	-
3	Баянзүрх НЭ	-	80.0	20.0
4	Сонгинохайрхан ЭМТ	60.0	3.0	37.0
5	Сонгинохайрхан НЭ	9.0	-	91.0
6	Сүхбаатар ЭМТ	60.0	5.0	35.0
7	Сүхбаатар НЭ	-	90.0	10.0
8	Хан-Уул ЭМТ	65.0	15.0	20.0

9	Хан-Уул НЭ	92.0	-	8.0
10	Чингэлтэй ЭМТ	56.0	10.0	34.0
11	Налайх ЭМТ	65.0	10.0	25.0
12	Багануур ЭМТ	75.0	20.0	5.0
13	Багахангай ЭМТ	70.0	-	30.0
14	Өргөө Амаржих Газар	48.0	46.0	6.0
15	Хүрээ Амаржих Газар	4.0	96.0	-
16	Амгалан Амаржих Газар	78.0	5.0	17.0
17	Шүд эрүү нүүрний төв	89.0	5.0	4.0
18	Наркологийн эмнэлэг	89.0	-	11.0
19	Нийслэлийн түргэн тусламжийн төв	30.0	65.0	5.0
20	Сэргээн засах клиник	-	75.0	25.0
21	Энэрэл эмнэлэг	92.0	5.0	3.0
		54.67	25.48	19.76

Хөрөнгийн эх үүсвэр



Дүрслэл 6. НЭМГ-ын харьяа Эрүүл мэндийн байгууллагын эмнэлгийн тоног төхөөрөмжийн хөрөнгө оруулалт /үүсвэрээр/



Дүрслэл 7. НЭМГ-ын харьяа Эрүүл мэндийн байгууллагын эмнэлгийн тоног төхөөрөмжийн хөрөнгө оруулалтын бүтэц

3.2.3 Аймгийн нэгдсэн эмнэлэг, БОЭТ

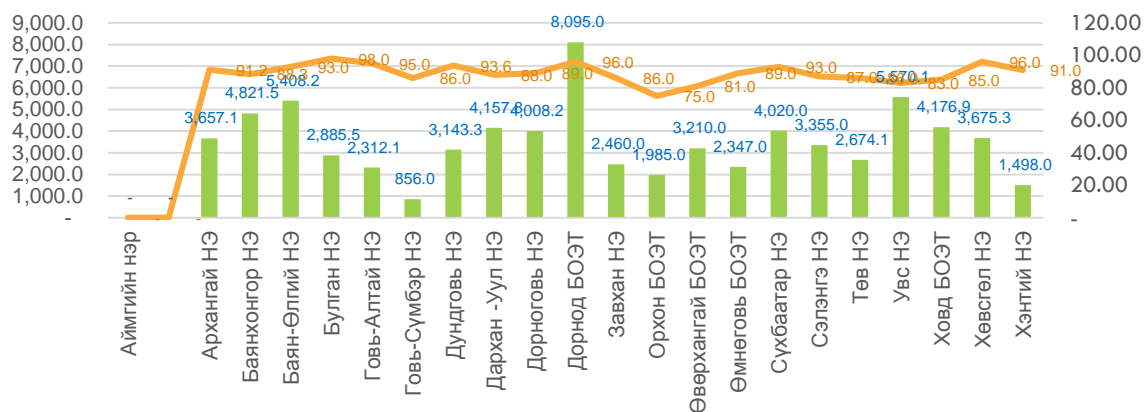
- Эмнэлгийн тоног төхөөрөмжийн хангамж, ашиглалтын хувь

Хүснэгт 9. Эмнэлгийн тоног төхөөрөмжийн хангамж, ашиглалтын хувь
(Аймгийн нэгдсэн эмнэлэг, БОЭТ)

№	Аймгийн нэр	Тоног төхөөрөмжийн		Үнийн дүн /сая.төг/	Ашиглалт /хувь/
		Нэр төрөл	Тоо ширхэг		
1	Архангай НЭ	120	430	3,657.1	91.2
2	Баянхонгор НЭ	160	342	4,821.5	88.3
3	Баян-Өлгий НЭ	150	481	5,408.2	93.0
4	Булган НЭ	153	400	2,885.5	98.0
5	Говь-Алтай НЭ	128	428	2,312.1	95.0
6	Говь-Сүмбэр НЭ	101	348	856.0	86.0
7	Дундговь НЭ	132	427	3,143.3	93.6
8	Дархан -Уул НЭ	188	1059	4,157.8	88.0
9	Дорноговь НЭ	96	375	4,008.2	89.0
10	Дорнод БОЭТ	401	1171	8,095.0	96.0
11	Завхан НЭ	142	512	2,460.0	86.0
12	Орхон БОЭТ	138	380	1,985.0	75.0
13	Өвөрхангай БОЭТ	170	795	3,210.0	81.0
14	Өмнөговь БОЭТ	165	530	2,347.0	89.0
15	Сүхбаатар НЭ	62	435	4,020.0	93.0
16	Сэлэнгэ НЭ	255	579	3,355.0	87.0
17	Төв НЭ	146	421	2,674.1	86.0
18	Увс НЭ	327	669	5,570.1	83.0
19	Ховд БОЭТ	96	580	4,176.9	85.0
20	Хөвсгөл НЭ	132	540	3,675.3	96.0
21	Хэнтий НЭ	67	386	1,498.0	91.0
НИЙТ		3,329.0	11,288.0	74,316.1	
		ДУНДАЖ			89.1

Аймгийн нэгдсэн эмнэлэг, БОЭТ-үүдэд **3,329** нэр төрлийн (давхардсан тоогоор), **11,288** ширхэг, **74,316.1** сая төгрөгийн эмнэлгийн тоног төхөөрөмж ашиглагдаж байна. Эмнэлгийн тоног төхөөрөмжийн ашиглалтын хувь **65-96%** байгаа бөгөөд дундажаар **85,1%**-тай байна.

Эмнэлгийн тоног төхөөрөмжийн хангамж, ашиглалтын хувь

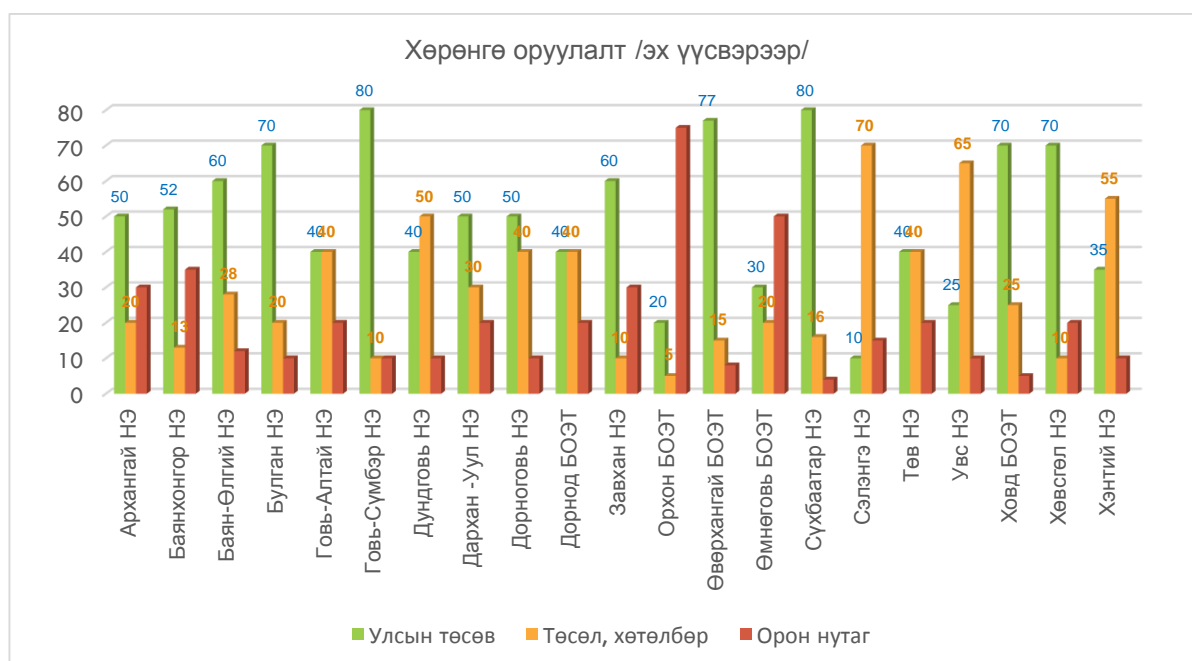


Дүрслэл 8. Аймгийн нэгдсэн эмнэлэг, БОЭТ-ийн эмнэлгийн тоног төхөөрөмжийн хангамж, ашиглалтын хувь

• **Хөрөнгө оруулалтын бүтэц**

Хүснэгт 10. Эмнэлгийн тоног төхөөрөмжийн хөрөнгө оруулалтын эх үүсвэр, хувиар (Аймгийн нэгдсэн эмнэлэг, БОЭТ)

№	Аймгийн нэр	Улсын төсөв	Төсөл, хөтөлбөр	Орон нутаг
1	Архангай НЭ	50	20	30
2	Баянхонгор НЭ	52	13	35
3	Баян-Өлгий НЭ	60	28	12
4	Булган НЭ	70	20	10
5	Говь-Алтай НЭ	40	40	20
6	Говь-Сүмбэр НЭ	80	10	10
7	Дундговь НЭ	40	50	10
8	Дархан -Уул НЭ	50	30	20
9	Дорноговь НЭ	50	40	10
10	Дорнод БОЭТ	40	40	20
11	Завхан НЭ	60	10	30
12	Орхон БОЭТ	20	5	75
13	Өвөрхангай БОЭТ	77	15	8
14	Өмнөговь БОЭТ	30	20	50
15	Сүхбаатар НЭ	80	16	4
16	Сэлэнгэ НЭ	10	70	15
17	Төв НЭ	40	40	20
18	Увс НЭ	25	65	10
19	Ховд БОЭТ	70	25	5
20	Хөвсгөл НЭ	70	10	20
21	Хэнтий НЭ	35	55	10
		49.95	29.62	20.19



Дүрслэл 9. Аймгийн нэгдсэн эмнэлэг, БОЭТ-ийн эмнэлгийн тоног төхөөрөмжийн хөрөнгө оруулалт /үүсвэрээр/



Дүрслэл 10. Аймгийн нэгдсэн эмнэлэг, БОЭТ-ийн эмнэлгийн тоног төхөөрөмжийн хөрөнгө оруулалтын бүтэц

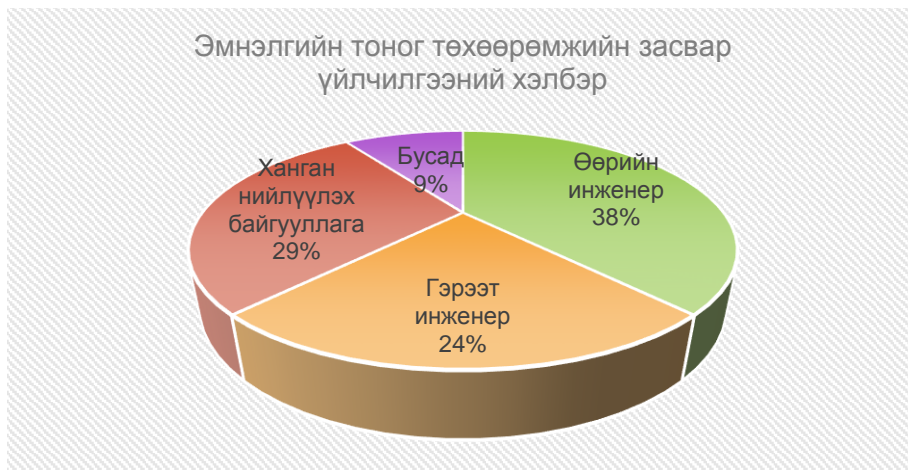
3.3 ЭМНЭЛГИЙН ТОНОГ ТӨХӨӨРӨМЖИЙН ЗАСВАР ҮЙЛЧИЛГЭЭ

3.3.1 Эрүүл мэндийн яамны харъяа төв эмнэлэг, тусгай мэргэжлийн төв

Эмнэлгийн тоног төхөөрөмжийн засвар үйлчилгээний хэлбэр

Хүснэгт 11. Эмнэлгийн тоног төхөөрөмжийн засвар үйлчилгээний хэлбэр (ЭМЯ-ны харьяа байгууллагууд)

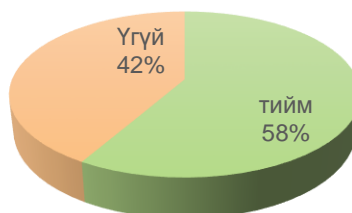
№	Байгууллагын нэр	Өөрийн инженер	Гэрээт инженер	Ханган нийлүүлэх байгууллага	Бусад
1	Улсын нэгдүгээр төв эмнэлэг	+			
2	Улсын хоёрдугаар төв эмнэлэг	+			
3	Улсын гуравдугаар төв эмнэлэг	+			
4	Хавдар судлалын үндэсний төв	+		+	
5	Эх хүүхдийн эрүүл мэндийн үндэсний төв	+			
6	Халдварт өвчин судлалын үндэсний төв	+			
7	Гэмтэл согог судлалын үндэсний төв	+		+	
8	Цус сэлбэлт судлалын үндэсний төв	+	+	+	
9	Сэтгэцийн эрүүл мэндийн үндэсний төв		+	+	
10	Зоонозын өвчин судлалын үндэсний төв		+		
11	Арьсны өвчин судлалын үндэсний төв		+		
12	Нийгмийн эрүүл мэндийн үндэсний төв			+	+
13	Хүүхдийн төв сувилал		+		
14	Геронтологийн үндэсний төв				+
15	Эмгэг судлалын үндэсний төв			+	
		8	5	6	2



Дүрслэл 11. Төв эмнэлэг, тусгай мэргэжлийн төвүүдийн эмнэлгийн тоног төхөөрөмжийн ашиглалтын засвар үйлчилгээний хэлбэр, хувиар

Эмнэлгийн тоног төхөөрөмжийн засвар үйлчилгээ, урсгал зардал

Эмнэлгийн тоног төхөөрөмжийн засвар үйлчилгээ, урсгал зардлын төсөв батлагддаг эсэх

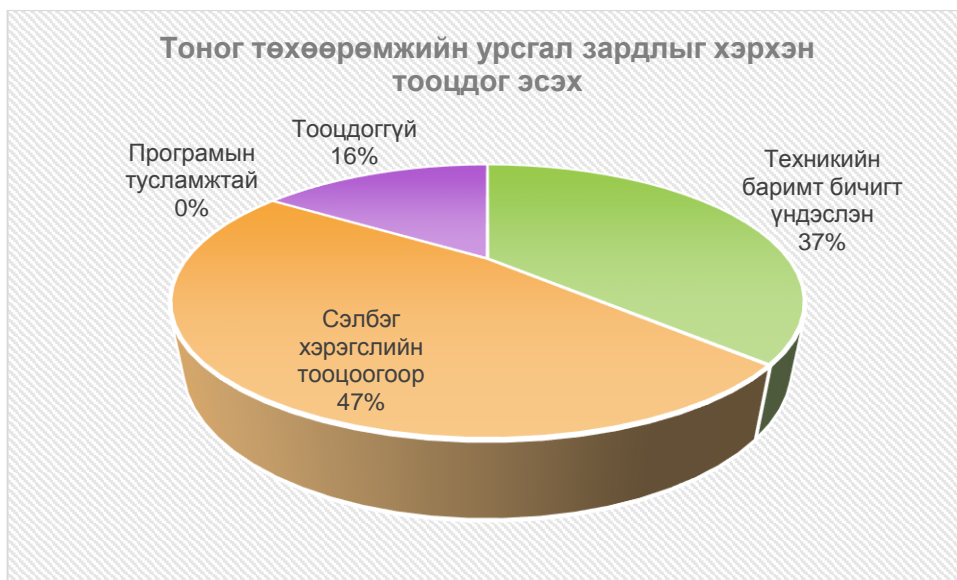


Дүрслэл 12. Төв эмнэлэг, тусгай мэргэжлийн төвүүдийн эмнэлгийн тоног төхөөрөмжийн засвар үйлчилгээний төсөв

Хэдийгээр нийт байгууллагын 58 хувь нь эмнэлгийн тоног төхөөрөмжийн засвар үйлчилгээ, урсгал зардлын төсөв батлагдсан гэсэн боловч энэ нь тухайн байгууллагын нийт төсвийн 0,08-0,23%-ийг эзэлж байгаа нь маш хангалтгүй байна.



Дүрслэл 13. Төв эмнэлэг, тусгай мэргэжлийн төвүүдийн эмнэлгийн тоног төхөөрөмжийн засвар үйлчилгээний зардал, хувиар



Дүрслэл 14. Төв эмнэлэг, тусгай мэргэжлийн төвүүдийн эмнэлгийн тоног төхөөрөмжийн урсгал зардлыг тооцох аргачлал, хувиар

3.3 ЭМНЭЛГИЙН ТОНОГ ТӨХӨӨРӨМЖИЙН БҮРТГЭЛ МЭДЭЭЛЭЛ

Үнэлгээнд хамрагдсан эрүүл мэндийн 131 байгууллагын 84 хувь нь эмнэлгийн тоног төхөөрөмжийн бүртгэлтийн нэгдсэн сантай байна.



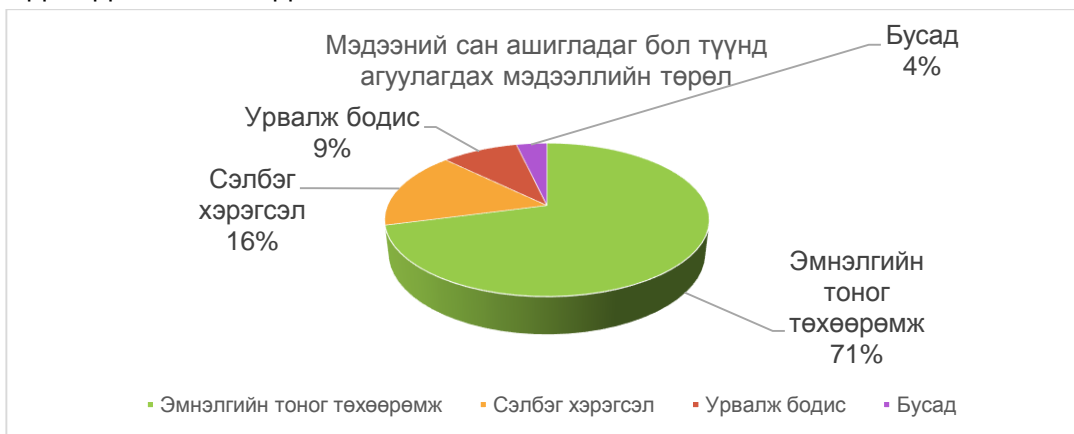
Дүрслэл 15. Эмнэлгийн тоног бүртгэлийн сантай эсэх /улсын хэмжээнд/

Эмнэлгийн тоног төхөөрөмжийн бүртгэлтийн нэгдсэн сантай эрүүл мэндийн байгууллагуудын 75% нь нягтлан бодох бүртгэлийг ашиглан эмнэлгийн тоног төхөөрөмжийн бүртгэлийг хийдэг бол үлдсэн 25% нь бие даасан мэдээний сантай байна.



Дүрслэл 16. Эмнэлгийн тоног төхөөрөмжийн бүртгэлийн сангийн хэлбэр

Эмнэлгийн тоног төхөөрөмжийн мэдээний сангийн 71% нь эмнэлгийн тоног төхөөрөмжийн мэдээлэл, 16% нь сэлбэг хэрэгслийн тухай мэдээлэл байдаг ба 13%-ийг бусад мэдээлэл эзэлдэг байна.



Дүрслэл 17 . Эмнэлгийн тоног төхөөрөмжийн бүртгэлийн сангийн мэдээлийн төрөл

Мэдээний сан ашигладаггүй болон бусад бүртгэлтэй хамтран ашигладаг эрүүл мэндийн байгууллагуудын 80% нь цаашид Эмнэлгийн тоног төхөөрөмжийн бие даасан нэгдсэн мэдээллийн сан, бүртгэл байх зайлшгүй шаардлагатай гэж үзсэн байна.



Дүрслэл 18 . Эмнэлгийн тоног төхөөрөмжийн бүртгэлийн сан шаардлагатай эсэх

Мэдээний сантай болон бусад бүртгэлтэй хамтран ашигладаг эрүүл мэндийн байгууллагууд Эмнэлгийн тоног төхөөрөмжийг бүртгэн авахдаа 70% нь ирсэн баримтын дагуу нэршлээр, 12% нь олон улсын нэршил ангилалын дагуу, 18% нь тогтсон журамгүйгээр бүртгэн авдаг байна.



Дүрслэл 19 . Эмнэлгийн тоног төхөөрөмжийн нэршил

ДҮГНЭЛТ

Эрүүл мэндийн хөгжлийн төвийн Ерөнхий захирлын 2017 оны А/190 дугаар тушаалаар батлагдсан “Төсөл хэрэгжүүлэх тухай” ажлын хэсгийн тушаалын “Тоног төхөөрөмжийн үнэлгээ хийх” баг удирдамжийн дагуу “Эмнэлгийн тоног төхөөрөмжийн ашиглалт, засвар үйлчилгээний өнөөгийн байдлын үнэлгээ” хийх 4 бүлэг, 29 асуулт бүхий асуумж үнэлгээний асуумжаар нийт 131 эрүүл мэндийн байгууллагын ирүүлсэн мэдээлэлд үндэслэн дараах дүгнэлтийг гаргаж байна.

1. Эмнэлгийн тоног төхөөрөмжийн хэвийн ажиллагаа, аюулгүй байдлыг ханган ажилладаг инженер мэргэжилтэн хангалтгүй, байх ёстой стандартын дагуу бүтэц орон тоог шийдвэрлэдэггүй, мөн тухайн мэргэжилтэний чадавхийг сайжруулах мэргэшүүлэх нэгдсэн бодлого, төлөвлөлт байхгүй байна.
2. Эмнэлгийн тоног төхөөрөмжийн ашиглалтыг хангамж болон ашиглалтын хувьд нөлөөлөх бусад хүчин зүйлүүдтэй харьцуулан үнэлгээ хийхэд үнэлгээнд хамрагдсан байгууллагын 40% нь ашиглалтын хувь 91-100%-тэй, 54% нь ашиглалтын хувь 71-90%-тэй% байсан бол ашиглалтын хувь 50-аас доон байгууллага 2%-ийг эзэлж байгаа нь ашиглалтын хувь дунджаар 85% байгааг харуулж байна.
3. Эмнэлгийн тоног төхөөрөмжийн ашиглалтад нөлөөлж байгаа шалтгааныг судлаж үзэхэд тухайн тоног төхөөрөмжийг хэвийн ашиглахад сургалт шаардлагатай байгаа бөгөөд хүний нөөц дутагдалтай байгаа гэсэн шалтгаан 34%-ийг эзэлж байгаа бол гэмтэлтэй тоног төхөөрөмжийг засварлах нөөц сэлбэг хэрэгсэл, төсөв хүрэлцдэггүй улмаас ашиглах боломжгүй шалтгаан 36%-ийг, мөн тухайн тоног төхөөрөмжийн иж бүрдэл дутуугаас ашиглах боломжгүй байгаа нь 25% бол үлдсэн 5% нь бусад шалтгаанууд эзэлж байна.
4. Эмнэлгийн тоног төхөөрөмжийн засвар үйлчилгээг хэрхэн үзүүлдэг байдлыг үнэлж үзэхэд 38% нь өөрийн инженерээр, 24 % нь гэрээт инженерээр, 29 % нь тухайн тоног төхөөрөмжийг ханган нийлүүлэгдэг байгууллагаар нь гүйцэтгүүлдэг байна.
5. Эмнэлгийн тоног төхөөрөмжийн засвар үйлчилгээ, урсгал зардлын төсөв батлагддаг эсэхэд 58% нь батлагддаг гэжээ. Хэдийгээр нийт байгууллагын 58 хувь нь эмнэлгийн тоног төхөөрөмжийн засвар үйлчилгээ, урсгал зардлын төсөв батлагдсан гэсэн боловч энэ нь тухайн байгууллагын нийт төсвийн 0,08-0,23%-ийг эзэлж байгаа нь маш хангалтгүй байна.
6. Эмнэлгийн тоног төхөөрөмжийн засвар үйлчилгээнд жилд ойролцоогоор 10,0 сая төгрөг зарцуулдаг байгууллага нийт үнэлгээнд хамрагдсан байгууллагын 64% байгаа бөгөөд 50 сая төгрөг рхүртэл зарцуулдаг байгууллага 9%, 100,0 сая төгрөг хүртэл зарцуулдаг байгууллага 27%, 100,0 сая төгрөгөөс дээш төгрөгийн засвар үйлчилгээнд зарцуулдаг байгууллага дөнгөж 5% байгаа нь өндөр өртөгт тоног төхөөрөмжийн засвар үйлчилгээ, тэр тусмаа хугацаат сэлбэг хэрэгслүүд тухай бүрх солигдож, техник үзлэг үйлчилгээ хийгддэггүй харуулж байна.
7. Эрүүл мэндийн байгууллагууд эмнэлгийн тоног төхөөрөмжийн засвар үйлчилгээний урсгал зардлыг тооцохдоо програм хангамж ашигладаггүй ба нийт байгууллагын 47% нь эвдэрч гэмтсэн сэлбэг хэрэгслийн тооцоогоор хийдэг бол 37% нь техникийн баримт бичигт үндэслэдэг байхад 16% нь огт тооцож байгаагүй байна. Энэ нь мөн зардал санхүүжилтийг төлөвлөхөд хүндрэл учруулдаг байна.

8. Эмнэлгийн тоног төхөөрөмжийн бүртгэл, нэршил, мэдээний сангийн талаар үнэлгээ хийхэд мэдээ бүртгэлийн сан хангалтгүй, бие даасан програм хангамж байхгүй, нэгдсэн нэршилгүй байгаа нь цаашид нэгдсэн мэдээллийн санд зайлшгүй бий болгох шаардлагатай байгааг харуулж байна.

САНАЛ, ЗӨВЛӨМЖ

1. Шинэчлэгдсэн батлагдсан стандартын дагуу инженер техникчийн харьцааг хангах
2. Эмнэлгийн тоног төхөөрөмжийн инженерийн ачааллыг бууруулах чиглэлээр арга хэмжээ авах, тухайлбал: СТ, MRI гэх мэт нарийн нийлмэл бүтэцтэй тоног төхөөрөмжийг хариуцан ажилладаг тусдаа инженертэй болох, орон тоог баталгаажуулах
3. Эмнэлгийн тоног төхөөрөмжийн инженерийн төгсөлтийн дараах тасралтгүй сургалтын тогтолцоог сайжруулах, төрөлжсөн мэргэшүүлсэн инженер бэлтгэх
4. Эрүүл мэндийн байгууллагын төсөвт тоног төхөөрөмжийн засвар үйлчилгээ, шалгалт баталгаажуулалт, хугацаат сэлбэг хэрэгсэл, өндөр өртөгт тоног төхөөрөмжийн засвар үйлчилгээний зардлын төсвийн зардлын тусдаа зүйл анги болгон оруулах
5. Эрүүл мэндийн салбарт Эмнэлгийн тоног төхөөрөмжийн олон улсын нэршил ангилалын дагуу “Эмнэлгийн тоног төхөөрөмжийн мэдээллийн сан”-г бүрдүүлж, бие даасан програм хангамжийг нэвтрүүлэх